



**DATA I MIEJSCE ODBYWANIA STAŻU: 20.09. – 25.09.2021 r. Sewilla (Hiszpania)**

**Sprawozdanie z projektu Erasmus+  
*„Kreatywnie, ucząc się razem. Rozwój kompetencji nauczycieli  
i trenerów  
Szkoły Mistrzostwa Sportowego w Głogowie”.***



## Grupa trenerów biorących udział w projekcie





# ZAWARTOŚĆ PRACY



- **Historia oraz sukcesy klubu**
- **Organizacja i funkcjonowanie klubu** (struktura, władze, obiekty klubu)
- **I i II Drużyna FC SEVILLA** (sztab szkoleniowy, zawodnicy)
- **Założenia Klubu**
- **Harmonogram zajęć podczas odbywania stażu**
- **Analiza meczu**

# Historia Klubu



**Sevilla Fútbol Club** to hiszpański klub piłkarski, grający obecnie w Primera División, mający siedzibę w Sewilli, stolicy Andaluzji. Został założony w dniu 25 stycznia 1890 jako pierwszy klub w mieście. Założyciel był emigrant pochodzący z Anglii, który podkreślał, że futbol to norma w mieście, a jego celem jest zwyciężanie i podziw innych ludzi. Dokładna data założenia to 14 października 1905. Wtedy gubernator Sewilli, Jose Contreras Carmena, zatwierdził status klubu. Pierwszym prezesem Sewilli został Jose Luis.







Na początku swojego istnienia drużyna rozgrywała jedynie mecze towarzyskie. Lat po założeniu klubu drużyna zainaugurowała na nowym stadionie, a 2 lata później odnieśli pierwszy sukces. Rok 1914 przyniósł ze sobą zmianę prezesa. Został nim Francisco, a jego zadaniem miało być „osadzenie” Sevilli na „tronie królewskim”. Niedługo trzeba było czekać na pierwsze efekty. 8 II 1915 Sevilla spotykała się z Betisem Bolompie. Po wyrównanym meczu Sevilla zwyciężyła 4:3 i została najlepszą drużyną Andaluzji.







- W roku 1916 drużyna w końcu zainaugurowała w hiszpańskiej 1 lidze, a pierwszym rozegranym meczem ligowym był zremisowany 2:2 mecz z drużyną Kadyksu. Zaraz po II wojnie światowej Sevilla zdobyła jedyny, jak dotychczas, tytuł mistrzów Hiszpanii.





# Logo

Aktualne logo Sevilli składa się z kilku elementów. W lewym górnym rogu można zauważyć trzy postacie. Na tronie zasiada król Kastylji Ferdynand III, który w 1248 roku wyzwolił miasto z rąk Maurów, natomiast po bokach towarzyszą mu arcybiskupi: św. Izydora oraz św. Leander z Sewilli – bardzo ważne postacie kościelne z VI i VII wieku. Z kolei po prawej stronie znajduje się klasyczne logo klubu, które funkcjonowało w latach 1905–1922. Za to pionowe czerwono-białe paski na dole mają przypominać barwy flagi Kastylji z XIII wieku. W centralnym punkcie widnieje klasyczna piłka, która spaja trzy pozostałe części kompozycji. Całość przyjęła kształt tarczy herbowej. Ten wariant został opracowany w 1922 roku i od tego czasu wprowadzane były tylko kosmetyczne zmiany.



# Hymn



Pochodzi z roku 1983. Tekst napisał Ángel Luis Osquiguilea de Roncales, a skomponował Manuel Osquiguilea de Roncales. Jest rozgrywany na stadionie Ramóna Sánchez-Pizjuán pod koniec meczu.



Jednym z ważnych elementów kultury kibicowania na trybunach Sevilli jest hymn na 100-lecie klubu. Piosenka Javiera Labandóna, zwanego El Arrebato, zyskała popularność latem 2005 roku i jest odśpiewywana do dziś. To właśnie z tego utworu pochodzi zdanie, które charakteryzuje cały klub: „Dicen que nunca se rinde” (Mówią, że nigdy się nie poddaje).





# Polski akcent



Grzegorz Krychowiak do Sevilli trafił z Stade Reims w 2014 roku i przez dwa lata rozegrał w jej barwach 90 spotkań, strzelając 5 bramek oraz zaliczając 6 asyst. Bez wątpienia najbardziej pamiętnym golem Polaka był ten zdobyty na Stadionie Narodowym w Warszawie w finale Ligi Europy w 2015 roku. Nasz zawodnik trafił do siatki w meczu z Dnipro, dając wyrównanie na 1:1. Tym samym przywrócił swoją drużynę do walki o puchar, który ostatecznie zdobyli.



# SUKCESY KLUBU



**Mistrzostwo Hiszpanii:** Zdobyte w 1946 r.

**Puchar Hiszpanii:** zdobyty w 1935, 1939, 1948, 2007, 2010 r.

**Super Puchar Hiszpanii:** zdobyty w 2007 r.

**Puchar UEFA/ Liga Europy:** zdobyty w 2006 i 2007,  
2014, 2015, 2016, 2020 r.

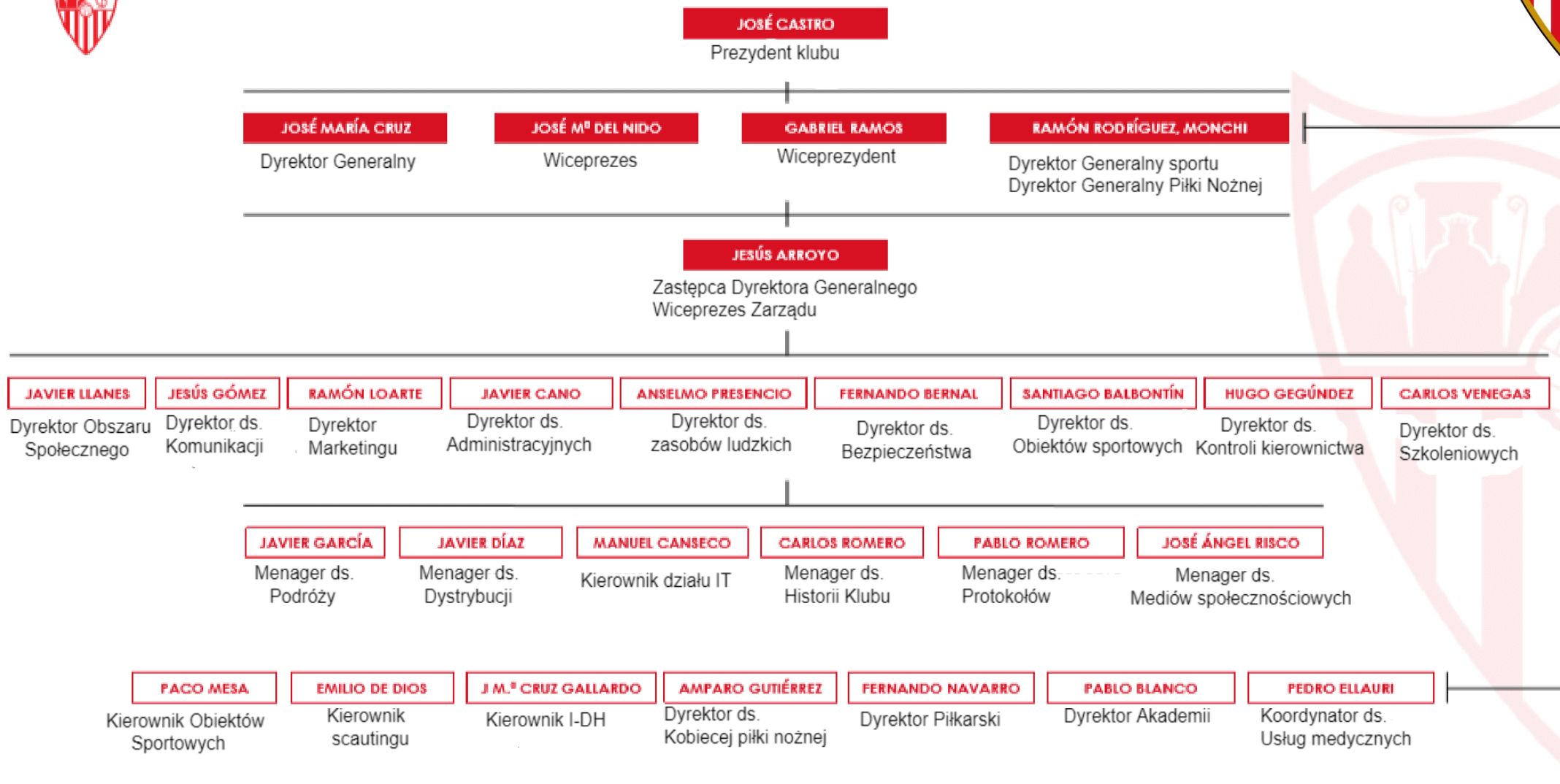
**Super Puchar Europy:** zdobyty w 2006 r.



**Trofeum dla najlepszej drużyny świata 2006 i 2007 r.**



# Struktura organizacyjna klubu



# Zarząd Klubu FC SEVILLA



## PREZYDENT



**PAN JOSE CASTRO CARMONA**

(UTRERA, 1958).

PRZEDSIĘBIORCA W BRANŻY NIERUCHOMOŚCI, ENERGII ODNAWIALNEJ I HOTELARSTWA.

PREZES ZARZĄDU I DYREKTOR ZARZĄDZAJĄCY.

CZŁONEK KOMITETU WYKONAWCZEGO I RÓŻNYCH KOMITETÓW FIRMY.

## WICEPREZES I



**PAN JOSE MARÍA DEL NIDO CARRASCO**

(SEWILLA, 1978).

ABSOLWENT PRAWA NA UNIWERSYTECIE ALFONSO X EL SABIO.

PRAKTYKUJĄCY PRAWNIK I BIZNESMEN.

CZŁONEK KOMISJI PRAWNEJ.

## WICEPRZEWODNICZĄCY II



**P. GABRIEL RAMOS LONGO**

(SANTA MARTA (ORENSE), 1939).

DYPLOM Z NAUK POLITYCZNYCH I EKONOMII NA UNIWERSYTECIE CENTRALNYM W MADRYCIE ORAZ Z PRAWA NA UNIWERSYTECIE W VALLADOLID.

PRAKTYKOWANY W PRAWIE.

WICEPREZES, DYREKTOR GENERALNY I CZŁONEK KOMITETU WYKONAWCZEGO.



# Doradcy



**JOSÉ MARIA MANZANO GOMEZ**

DON BENITO (BADAJOZ) 1957

TYTUŁ PRAWNICZY

NOTARIUSZ

BYŁY WICEPREZES PRAWDZIWEJ ANDALUZYJSKIEJ FEDERACJI PIŁKI NOŻNEJ

BYŁY MNIEJSZY OBRONCA PRAWDZIWEJ ANDALUZYJSKIEJ FEDERACJI PIŁKI NOŻNEJ

DORADCA KLUBU PIŁKARSKIEGO SEWILLA W LATACH 2012-2015

CZŁONEK KOMISJI SĄDOWEJ



**PAN FERNANDO CARRIÓN AMATE**

(SEWILLA, 1988)

PODWÓJNY STOPIEŃ PRAWA, ADMINISTRACJA BIZNESOWA I ZARZĄDZANIE Z UNIVERSIDAD PONTIFICIA COMILLAS (ICADE E-3)

PRZEDSIĘBIORCA. DYREKTOR HANDLOWY FIRMY Z BRANŻY BROWAROWEJ.

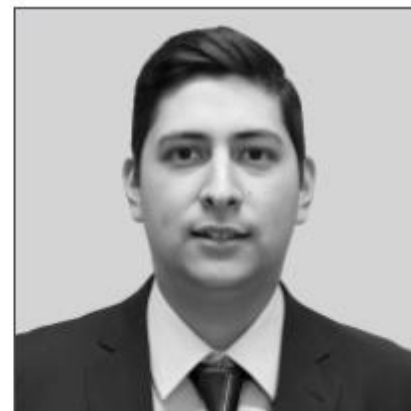


**PANI CAROLINA ALES MATADOR**

(SEWILLA, 1981).

ABSOLWENTKA NAUK O KOMUNIKACJI W ANDALUZYJSKIM CENTRUM STUDIÓW BIZNESOWYCH ORAZ BUSINESSWOMAN I DYREKTOR GENERALNY FIRM Z SEKTORA NIERUCHOMOŚCI.

CZŁONEK KOMITETU WYKONAWCZEGO ORAZ KOMITETU MARKETINGU, KOMUNIKACJI I ROZWOJU BIZNESU.



**PAN FRANCISCO GUIJARRO RABOY**

(SEWILLA, 1991)

UKOŃCZYŁ INŻYNIERIĘ ARCHITEKTONICZNĄ NA UNIWERSYTECIE W SEWILLI.

TYTUŁ MAGISTRA EKONOMII I ZARZĄDZANIA W BIZNESIE UZYSKANY W MIĘDZYNARODOWYM INSTYTUCIE SAN TELMO.

BIZNESMEN W BRANŻY BUDOWLANEJ I ROLNICZEJ. CZŁONEK KOMITETU WYKONAWCZEGO ORAZ KOMITETU MARKETINGU, KOMUNIKACJI I ROZWOJU BIZNESU.



**PAN ENRIQUE DE LA CERDA CISNEROS**

(SEWILLA, 1976).

UKOŃCZYŁ STUDIA PRAWNICZE NA UNIWERSYTECIE W SEWILLI.

PRAKTYKOWANY W PRAWIE.

CZŁONEK KOMISJI PRAWNEJ, KOMISJI REWIZYJNEJ ORAZ ORGANU DS. ZGODNOŚCI.



**PAN LUIS GALÁN LÓPEZ**

(SEWILLA, 1969).

DYPLOM Z ZARZĄDZANIA PRZEDSIĘBIORSTWEM MIĘDZYNARODOWEGO INSTYTUTU SAN TELMO.

BIZNESMEN, DYREKTOR GENERALNY I ADMINISTRATOR FIRM Z SEKTORA WIN I DYSTRYBUCJI.

CZŁONEK KOMISJI MARKETINGU, KOMUNIKACJI I ROZWOJU BIZNESU.



**PAN LUIS MANUEL CASTRO CARMONA**

(UTRERA, 1967).

DYPLOM W ZAKRESIE NAUK O BIZNESIE I WYŻSZY TECHNIK W ZAPOBIEGANIU RYZYKU ZAWODOWEMU.

MENEDŻER SPOŁECZNOŚCI DLA FUNED.

AKTYWNY PRACOWNIK OD RAZ.

CZŁONEK KOMISJI REWIZYJNEJ I ORGANU DS. ZGODNOŚCI.



**PAN JESÚS CARRIÓN AMATE**

(SEWILLA, 1975).

ABSOLWENT PRAWA I MAGISTER DORADZTWA PRAWNEGO.

BIZNESMEN W SEKTORZE FINANSOWYM.

CZŁONEK KOMISJI PRAWNEJ.



**PAN JOSÉ MARÍA CRUZ DE ANDRÉS**

(SEWILLA, 1960)

UKOŃCZYŁ STUDIA PRAWNICZE NA UNIWERSYTECIE W SEWILLI.

DYPLOM Z ZARZĄDZANIA PRZEDSIĘBIORSTWEM.

DYREKTOR GENERALNY I SEKRETARZ RADY DYREKTORÓW.



**PAN JESÚS ARROYO SÁNCHEZ**

(SEWILLA, 1981)

UKOŃCZYŁ PRAWO I ADMINISTRACJĘ BIZNESOWĄ NA UNIVERSIDAD PABLO DE OLAVIDE.

MAGISTER PRAWA SPORTOWEGO.

ZASTĘPCA DYREKTORA GENERALNEGO I WICESEKRETARZ ZARZĄDU.



# Klub i jego założenia



- FC Sevilla jest prywatnym klubem, tak jak jego obiekty sportowe. Zatrudnionych jest w nim ponad 500 osób.
- Składa się z 25 drużyn, w tym 5 kobiecych.
- Zawodnicy trenują od 5 roku życia.
- Rano trenują drużyny „profesjonalne” seniorskie, popołudniu dzieci.
- Drużyny młodzieżowe są wyselekcjonowane ( selekcja trwa nieustannie), są podzielone na kategorie gry systemem 7x7 (12 zawodników w drużynie i 3 trenerów) i 11x11 (24 zawodników i 6 trenerów)
- W klubie znajdują się 27 skautów (15 na drużyny młodzieżowe, 12 na drużyny seniorskie).

**Cel sportowy** : - wszechstronny rozwój zawodników ukierunkowany w szczególności na walory fizyczne i cechy motoryczne.  
- dominacja w meczu i osiągnięcie jak najlepszych wyników sportowych

**Cel organizacyjny** : szukanie talentów, których można tanio pozyskać, a następnie poprzez proces szkoleniowy drogo sprzedać

**Charakterystyka i styl zawodników klubu**: ciągły pressing, walka, agresywność, dominacja, dopuszczają do sytuacji, gdzie mogą być słabsi technicznie, ale mają robić przewagę fizyczną.

Hasło klubu :

NEVER  
SURRENDER

# Fundacja FC SEVILLA



Siła futbolu oznacza, że kluby mają wyraźną odpowiedzialność społeczną, ponieważ jesteśmy wzorem do naśladowania. Fundacja Sevilla FC działa na rzecz tworzenia lepszego społeczeństwa, bycia miejscem spotkań ludzi, miejscem, w którym mogą rozkwitać wartości sportowe. Sevilla FC jest klubem uniwersalnym i poprzez swoją Fundację prowadzi działalność na całym świecie, aby przekazywać najlepsze wartości. Naszym zobowiązaniem jest oddanie społeczeństwu tego, co dało nam przez tyle lat.

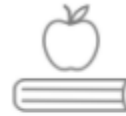
Fundacja FC Sevilla FC została utworzona w celu przekazywania wartości Sevilla FC poprzez działania sportowe, społeczne i kulturalne, łączenie sportu i klubu z kulturą i akcjami społecznymi oraz angażowanie się w sprawy dotyczące ich społeczeństwa.



Rozwijanie działań skierowanych do dzieci



Promowanie zajęć sportowych, które zachęcają do integracji społecznej



Prowadzenie działań formacyjnych i kulturalnych



Zaangażowanie społeczne





# Obiekty Sportowe

## STADION RAMÓNA SÁNCHEZA-PIZJUÁNA



STADION

**42,714**

WIDZOWIE



FUNDACJA  
25 STYCZNIA

**1890**

BUDŻET 2016-2017

**127**

MILIONY €



LICZBA POSIADACZY BILETÓW  
SEZONOWYCH

**39,477**

Reprezentacja Hiszpanii nigdy nie przegrała meczu w Ramón Sánchez-Pizjuán, od pierwszego spotkania w 1961 roku do ostatniego w 2015 roku. Łącznie zespół rozegrał na stadionie 25 meczów, z rekord 20 zwycięstw i 5 remisów.



# JOSÉ RAMÓN CISNEROS PALACIOS



## Obiekty drużyn młodzieżowych i rezerwowych

Teren znajduje się na obrzeżach miasta, w pobliżu autostrady do Utrery. Jest to solidna struktura, która ewoluowała z biegiem czasu. Obecnie jest to siedziba pierwszej drużyny, w której odbywają się większość swoich tygodniowych treningów. Dodatkowo na terenie obiektu znajduje się główne boisko trawiaste o odpowiednich wymiarach dla drużyny rezerwowej do rozgrywania oficjalnych meczów. Ogólnie obiekt składa się z siłowni, odnowy biologicznej i 10 boisk pełnowymiarowych.





# Przyszłościowa rozbudowa infrastruktury Sportowe miasto



FC Sevilla niedawno przedstawiła projekt przebudowy kampusu sportowego José Ramón Cisneros Palacios . Będzie to miało trzy podstawowe klucze. Pierwszy to nowy budynek dla pierwszego zespołu, który będzie miał ekskluzywną powierzchnię. Stadion Jesús Navas również zostanie zaadaptowany i odnowiony , oprócz urbanizacji całego obszaru Ciudad Deportiva dla seniorskiej kadry. Będzie to łącznie **60 000 metrów kwadratowych dla pierwszego zespołu** i 200 000 metrów kwadratowych dla Akademii.

Oprócz nowego budynku dla Sevilla FC, oprócz reformy stadionu Jesús Navas, dobudowane zostaną trzy boiska treningowe. Będzie to mogło pomieścić łącznie 6500 widzów.

Ponadto wyremontowane zostaną biura mogące pomieścić do 500 pracowników. Preferowana część jest już wykończona, a na parterze znajdzie się strefa prasowa i centrum medyczne. Biura będą znajdować się na pierwszym piętrze.

Nowy tylny poziom będzie zarezerwowany dla mediów klubu, a także biur prezesa i zarządu. Na stoiskach Gol Norte zostaną zainstalowane magazyny ze sprzętem sportowym, filmami dokumentalnymi, odzieżą, itp.

Gol sur byłby zadaszonym pawilonem piłkarskim dla pierwszej drużyny i siłownią. Będzie też wyposażony w baseny do rehabilitacji, wielofunkcyjny pawilon na spotkania współników lub wiernych fanów. W każdym z zakamarków znajdowały się kawiarnie, sale prasowe.

Jeśli chodzi o dostęp, będzie to pieszy z metrem w Sewilli. łącznie powstanie 1000 miejsc parkingowych, pięć boisk z trawy naturalnej i trzy boiska ze sztuczną trawą.

# Pierwsza Drużyna





# Sztab Szkoleniowy



**JULEN LOPETEGUI**  
MENEDŻER



**PABLO SANZ**  
ASYSTENT MENADŻERA



**JUAN VICENTE PEINADO**  
ASYSTENT MENADŻERA



**JOSÉ LUIS SILVA**  
TRENER BRAMKARZY



**ÓSCAR CARO**  
TRENER FITNESSU



**JOSÉ CONDE**  
TRENER FITNESSU



**BORJA DE ALBA**  
TRENER FITNESSU



**RAMÓN VÁZQUEZ**  
ANALITYK



**JUAN ANTONIO GUZMÁN**  
ANALISTA



**TAICHI WAKABAYASHI**  
ANALITYK

# Sztab Medyczny



Centrum Medyczne znajduje się w Ciudad Deportiva, w tym samym budynku co szatnia pierwszego zespołu. Zawiera recepcję, która zapewnia dostęp do dwóch niezależnych stref pracy:

- Pierwszy zespół: w tym obszarze znajdują się dwie sale konsultacyjne, sala konferencyjna, gabinet zabiegowy, gabinet USG i gabinet do badań o różnorodnym przeznaczeniu.
- Zespoły niższego szczebla: w tym obszarze znajduje się poczekalnia, gabinet konsultacyjny i dwa gabinety zabiegowe.

Obok samych placówek na co dzień obecna jest karetka pogotowia, która jest połączona z usługami medycznymi.



# Bramkarze



**13** BONO  
BRAMKARZ



**1** MARKO DMITROVIC  
BRAMKARZ



**31** JAVI DIAZ  
BRAMKARZ



**33** ALFONSO P.  
BRAMKARZ

# Obróńcy



**16** JEZUS NAVAS  
OBROŃCA



**20** DIEGO CARLOSA  
OBROŃCA



**23** J. KOUNDÉ  
OBROŃCA



**19** ACUÑA  
OBROŃCA



**4** K. REKIK  
OBROŃCA



**GNAGNON**  
OBROŃCA



**3** LUDWIG AUGUSTINSSON  
OBROŃCA



**2** GONZALO MONTIEL  
OBROŃCA



# Pomocnicy



**10** IWAN RAKITIC  
POMOCNIK



**24** PAPU GOMEZ  
POMOCNIK



**8** JORDANIA  
POMOCNIK



**21** OLIVER T.  
POMOCNIK



**25** FERNANDO  
POMOCNIK



**6** GUEDELJ  
POMOCNIK



**14** ÓSCAR  
POMOCNIK



**34** PEDRO ORTIZ  
POMOCNICY



**18** DELANEY  
POMOCNIK

# Napastnicy



**11** MUNIR  
DO PRZODU



**12** RAFA MIRU  
DO PRZODU



**5** L. OCAMPOS  
DO PRZODU



**15** EN-NESYRI  
DO PRZODU



**7** SUSO  
DO PRZODU



**22** IDRISSE  
DO PRZODU



**17** LAMELA  
DO PRZODU



**36** IWAN ROMERO  
NAPRZÓD



# FC Sevilla B ( Sevilla Atletico)





# Sztab Szkoleniowy



**PACO GALLARDO**  
MENEDŻER



**SEBASTIAN KORONA**  
ASYSTENT MENADŻERA



**JAVI MARTÍNEZ**  
ASYSTENT TRENERA



**ABEL PIMENTA**  
ANALITYK



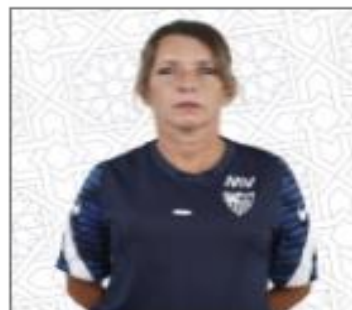
**RUBÉN MARTÍNEZ**  
TRENER FITNESSU



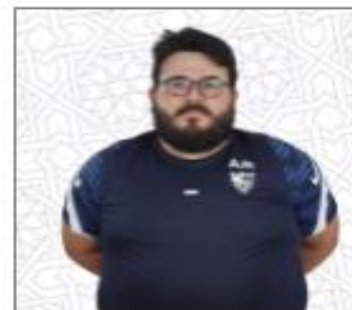
**PEPE DÍAZ**  
DELEGAT



**ADRIÁN DE LA CHICA**  
KONTROLA



**MERCEDES VALIENTE**  
PSYCHOLOG



**ANTONIO MUÑOZ**  
FIZJOTERAPEUTA



**J. MANUEL CASTAÑO**  
KRĘGARZ



**JAVI ARZA**  
MENEDŻER SPRZĘTU



**ARTURO GONZÁLEZ**  
ENTRENADOR DE PORTEROS



**MANUEL SANZ**  
LEKARZ



**DAWID MARTOS**  
NUTRICIONISTA



# Bramkarze



1

**ALFONSO P.**  
BRAMKARZ



13

**JAVI DIAZ**  
BRAMKARZ



24

**A. GONZÁLEZ**  
BRAMKARZ



25

**ALBERTO F.**  
BRAMKARZ

# Obrońcy



2 VALENTINO  
OBROŃCA



3 ASPAR  
OBROŃCA



4 JOSE ANGEL  
OBROŃCA



5 KIBAMBA  
OBROŃCA



6 JUANMI G.  
OBROŃCA



18 PABLO PEREZ  
OBROŃCA



20 ARMENTEROS  
OBROŃCA



23 JUAN MARIA  
OBROŃCA



28 KIKE SALAS  
OBROŃCA



29 MARCOS  
OBROŃCA



# Pomocnicy



**7** N. QUINTANA  
POMOCNIK



**8** A. PERAL  
POŚREDNIK



**14** P. ORTIZ  
POMOCNIK



**16** JUANLU  
POMOCNIK



**19** ZARZANA  
POMOCNIK



**21** X. SINTES  
POMOCNICZY



**22** LUIS VACAS  
POMOCNIK



**27** JAIMÉ  
POMOCNIK



**30** MANU BUENO  
ŚREDNI



**33** LULO  
POMOCNIK

# Napastnicy



**9** IWAN  
NAPRZÓD



**10** CARLOS ÁLVAREZ  
DO PRZODU



**11** IZAAK  
DO PRZODU



**15** SANTISTEBAN  
DO PRZODU



**17** LUISMI CRUZ  
DO PRZODU



**31** CAPI  
DO PRZODU



**32** A. ARCOS  
DO PRZODU



# Dzień I Poniedziałek



- 9:15 - Metodologia treningu zespołu seniorskiego: FC Sevilla C
- 10:00 – Obserwacja treningu zespołu FC Sevilla C
- 12:00 – Zapoznanie ze strukturą i organizacją klubu, działu skautingu, laboratorium piłkarskiego
- 16:30 – Metodologia i obserwacja treningu U11

# Metodologia treningu seniorów



- Drużyny seniorskie trenują 2x dziennie,
- Każda drużyna seniorska (A,B,C) posiada swój model gry
- zawsze po meczu mistrzowskim jest dzień wolny, kolejny trening jest treningiem regeneracyjnym
- 2x w mikrocyklu trening siłowy i prewencyjny
- Mikrocykl zawsze składa się z treningu regeneracyjnego, fazy atakowania, fazy bronienia, faz przejściowych, a także z jednostek motorycznych.
- Jednostki treningowe są zawsze dostosowywane pod przyszłego przeciwnika (po wcześniejszych analizach)





- Zawodnicy codziennie rano wypełniają ankietę w formie aplikacji na telefon odnośnie swojego samopoczucia, ilości snu, diety, koloru moczu, itp. Informacje są gromadzone i analizowane przez analityków.
- FC Sevilla C gra systemem 1-4-3-3, ale w zależności od przeciwnika i sytuacji w meczu potrafią szybko przejść na inne formację. W ten sposób chcą bardziej ogrywać zawodników, żeby stawali się wszechstronni.

The image shows three monitors displaying tactical diagrams for different soccer formations. Each diagram includes a pitch layout with player positions and a list of tactical descriptions in Spanish.

### 1-4-3-3.

RESION AL SAQUE	PRESION ALTA	PRESION INTERM
<b>DESCRIPCION</b> EXTREMO CERCAÑO PRESION A CENTRAL CERCAÑO DELANTERO FUA A PORTERO EXTREMO CONTRARIO FUA A PIVOTE MEDIOS FUAN A CERCAÑOS	<b>DESCRIPCION</b> DELANTERO PRESIONA A CENTRAL POSSEODOR DE BALON INTERIOR CONTRARIO FUA A PIVOTE Y UNA VEZ QUE SALE BALON A CENTRAL PRESIONA A CT PIVOTE AVANZA Y EXTREMO INTERVALOS	<b>DESCRIPCION</b> DELANTERO PRESION A CENTRAL POSSEODOR INTERIOR CONTRARIO VIGILA A PIVOTE Y LUEGO PRESIONA A CT DELANTERO CIERRA PASE INTERIOR PIVOTE SALE A ZONA B Y LPR BENEFICIA ESPERANZAS ENTRENAR

### 1-3-5-2.

PRESION AL SAQUE	PRESION ALTA	PRESION INTERM	REPLIEGUE	CENTROS LAT
<b>DESCRIPCION</b> EXTREMO CERCAÑO PRESIONA A CENTRAL CERCAÑO DELANTERO FUA A PORTERO INTERIOR CONTRARIO FUA A PIVOTE CARRILERO FUAN A LT CERCAÑO	<b>DESCRIPCION</b> EXTREMO CERCAÑO PRESIONA A CENTRAL CERCAÑO DELANTERO FUA A PORTERO EXTREMO CONTRARIO FUA A PIVOTE MEDIOS FUAN A CERCAÑOS	<b>DESCRIPCION</b> EXTREMO CERCAÑO PRESIONA A CENTRAL CERCAÑO DELANTERO FUA A PORTERO EXTREMO CONTRARIO FUA A PIVOTE MEDIOS FUAN A CERCAÑOS	<b>DESCRIPCION</b> EXTREMO CERCAÑO PRESIONA A CENTRAL CERCAÑO DELANTERO FUA A PORTERO EXTREMO CONTRARIO FUA A PIVOTE MEDIOS FUAN A CERCAÑOS	<b>DESCRIPCION</b> EXTREMO CERCAÑO PRESIONA A CENTRAL CERCAÑO DELANTERO FUA A PORTERO EXTREMO CONTRARIO FUA A PIVOTE MEDIOS FUAN A CERCAÑOS

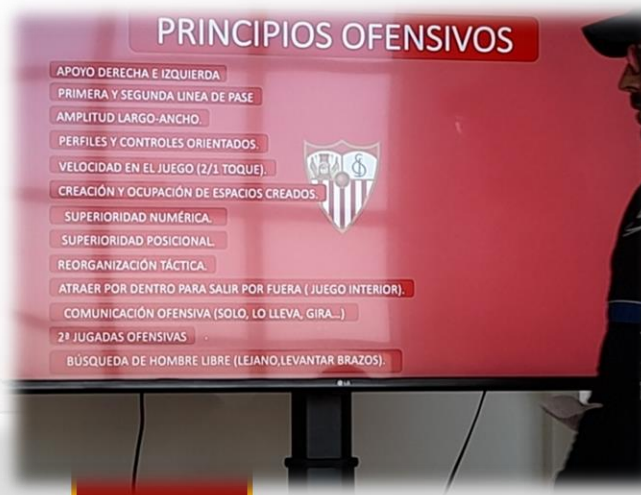
### 1-4-4-2

PRESION ALTA	PRESION INTERM	REPLIEGUE	CENTROS LAT
<b>DESCRIPCION</b> EXTREMO CERCAÑO PRESIONA A CENTRAL CERCAÑO DELANTERO FUA A PORTERO EXTREMO CONTRARIO FUA A PIVOTE MEDIOS FUAN A CERCAÑOS	<b>DESCRIPCION</b> EXTREMO CERCAÑO PRESIONA A CENTRAL CERCAÑO DELANTERO FUA A PORTERO EXTREMO CONTRARIO FUA A PIVOTE MEDIOS FUAN A CERCAÑOS	<b>DESCRIPCION</b> EXTREMO CERCAÑO PRESIONA A CENTRAL CERCAÑO DELANTERO FUA A PORTERO EXTREMO CONTRARIO FUA A PIVOTE MEDIOS FUAN A CERCAÑOS	<b>DESCRIPCION</b> EXTREMO CERCAÑO PRESIONA A CENTRAL CERCAÑO DELANTERO FUA A PORTERO EXTREMO CONTRARIO FUA A PIVOTE MEDIOS FUAN A CERCAÑOS

# Założenia podczas atakowania



- Wsparcie zawodnika z piłką przód, tył, po prawej i lewej stronie
- Wydłużanie i rozszerzanie
- Prędkość w grze (2/1 kontakt)
- Tworzenie i wykorzystywanie wolnej przestrzeni
- W centrum gry tworzenie przewagi liczebnej, przewaga pozycyjna
- Taktyczna reorganizacja
- Zawężanie obrony przeciwnika do wewnątrz, żeby wykorzystać przestrzeń na zewnątrz
- Ofensywna komunikacja
- Szukanie dalszego zawodnika

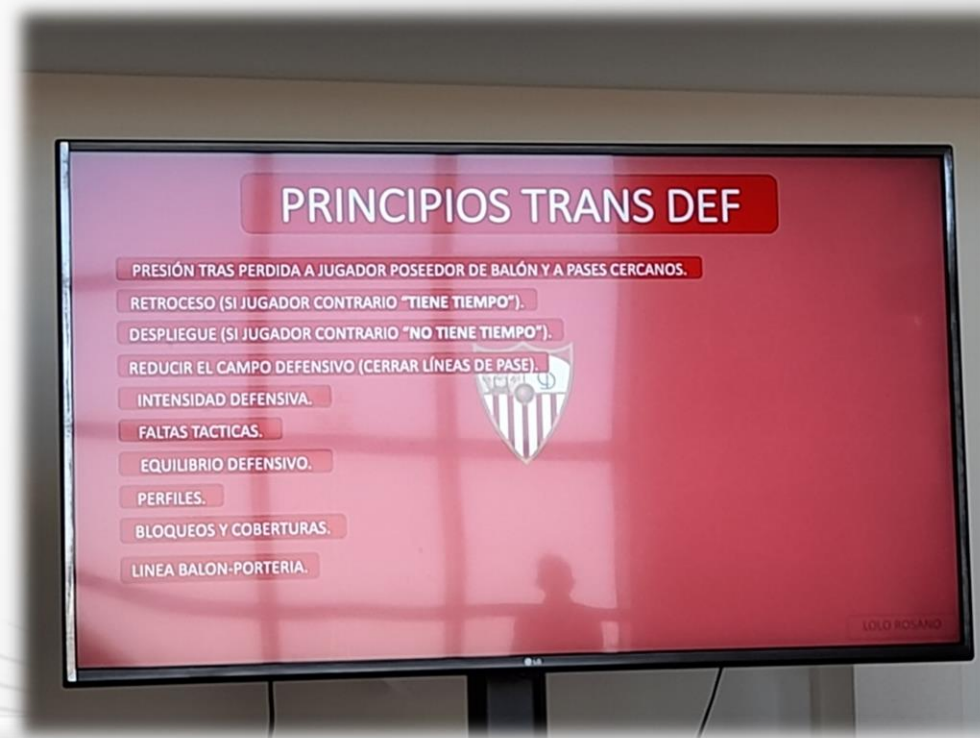




# Założenia podczas fazy przejściowej A/O



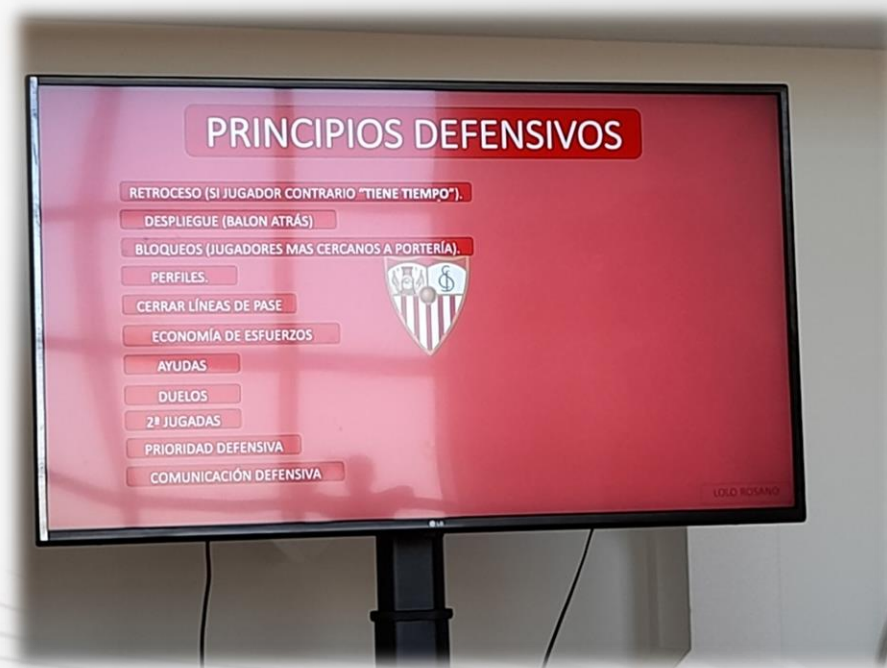
- Natychmiastowy pressing na zawodnika z piłką i graczy w pobliżu
- Obniżenie w obronie, jeżeli przeciwnik ma czas i miejsce
- Pressing całego zespołu, jeżeli przeciwnik nie ma czasu i miejsca
- Skrócenie pola gry
- Intensywność w grze obronnej (doskok)
- Faule taktyczne



# Założenia podczas bronienia



- Obniżanie, jeżeli ma czas
- rozmieszczenie pod piłką
- Blokowanie strzałów
- Zamykanie linii podania
- Zawężanie w obronie
- Wysiłek ekonomiczny, ciągła koncentracja
- Wsparcie w obronie i asekuracja
- Podejmowanie pojedynków 1x1
- Komunikacja obronna
- Priorytet obrony (taktyczny)





# Trening regeneracyjny Sevilla C



SEVILLA FÚTBOL CLUB "C"		21/22	
TEMPORADA 21/22	MICROCICLO	SESIÓN	OBSERVACIONES / MATERIALES
30	30	30	
EQUIPO	FECHA	DÍA	
SC	20/09/2021	Lunes	
OBJ. MICROCICLO	OBJETIVOS	CONTENIDOS	Especificos del juego
OBJ. TEC-FAC			
OBJ. FISICO			
TIEMPO TOTAL		52	
<b>PASES + RONDOS 6vs2 con miniporterías:</b> Rondo 6v2 con participación en parejas. En el primer bloque se juega rondo 2 toques-1toques con prohibición de pase entre jugadores laterales. Después hacemos 2 bloques de 45-60" en el que cada pareja contabiliza rikos y goles en miniportería. Facilitamos la atención en la activación tras pérdida para presión o tapar líneas de pase a miniportería.			PABLO ORTIZ LUCAS ALVAREZ JACOBO GUZMAN ANTONIO CRESPO LOLO VAZQUEZ ALVARO ESPUNY JAIME LOPEZ ISMAEL SALGUERO
T Pre-sesión 30	Activación campo 12	Volumen 2x 2x3'	
<b>EVOLUCIONES EN 3/4 DE CAMPO:</b> DISPOSICIÓN DESDE SISTEMA ADAPTADO A JUGADORES DISPONIBLES CON OBJETIVOS CONDICIONALES. VAMOS REALIZANDO DIFERENTES COMBINACIONES Y ACCIONES PARA IR PROGRESANDO HASTA FINALIZAR. INTRODUCIR ELEMENTOS COMO: SALTOS DE CABEZA, PAREDES, CAMBIOS DE ORIENTACION, ENTRADAS POR BANDA Y HEMATES, TIRO EXTERIOR, SEGUNDOS BALONES Y TRANSICIONES DEFENSIVAS REPLIEGUES, DESPES Y SEGUNDAS JUGADAS. LUCAS VA CAMBIANDO DE BANDA ***			PABLO ORTIZ LUCAS ALVAREZ JACOBO GUZMAN ANTONIO CRESPO LOLO VAZQUEZ ALVARO ESPUNY JAIME LOPEZ ISMAEL SALGUERO
T Total Tarea 22	Volumen 2x3'	Micropausa 1	Macropausa
<b>SECUENCIA DE OLEADAS (1V1, 2V1, 2V2, 3v2 y 3x3) + PARTIDO REDUCIDO + VELOCIDAD A LA PICA:</b> Comenzamos con acciones de oleadas. Cuando todos los jugadores se hayan incorporado, dejamos la situación de partido reducido hasta completar los 3'. CUIDADO CON GOLPES EN ACCIONES DE 1V1. ESPACIO 35x30 CARRERA ANALÍTICA ALTA INTENSIDAD 2 X ÁREA A ÁREA (2-21 - 24 00M) CARRERA ANALÍTICA ALTA INTENSIDAD 4 X ÁREA A ÁREA (2-21 - 24 00M) PARA ANTONIO Y LUCAS			PABLO ORTIZ LUCAS ALVAREZ JACOBO GUZMAN ANTONIO CRESPO LOLO VAZQUEZ ALVARO ESPUNY
T Total Tarea 18	Volumen 4x 2-3'	Micropausa 1	Macropausa
T Total Tarea	Volumen	Micropausa	Macropausa
T Total Tarea	Volumen	Micropausa	Macropausa

Podział drużyny na 3 grupy:

- 1 gr. (zawodnicy, którzy nie grali w meczu mistrzowskim, bądź grali mniej niż 60min) wykonują rondo 6x2 (20`) oraz budowanie ataku z finalizacją (16`)
- 2 gr. Zawodnicy, którzy grali wykonują rozbieganie, stretching i prewencję
- 3 gr. Bramkarze, trening specjalistyczny  
(na pobocznej płycie odbywał się trening indywidualny dla 3 zawodników wracających po kontuzji)

Sekwencja fali: 1x0 , 1x1, 2x1, 2x2, 3x2x 3x3 (cały zespół)

Gra 3x3

# Zapoznanie ze strukturami klubu



Konferencja z udziałem:

Dyrektorem skautingu  
Emilio De Dios

Dyrektorem Piłkarskim  
Agustinen Lopez

Dyrektorem Akademii  
Pablem Blanco





# Trening U11



- Grupa składająca się z 12 zawodników i 3 trenerów.
  - Podział treningu na prace w dwóch grupach.
- 1 rondo/ sekwencja podań
  - 2 kształtowanie szybkości/ otwarcie gry w formie ścisłej
  - 3 Gra zadaniowa z akcentem na otwarcie gry w równowadze.

# Dzień II Wtorek



- 9:30 – Zwiedzanie internatu FC Sevilla
- 11:00 – Wprowadzenie i omówienie treningu motorycznego
- 13:00 – Wprowadzenie i rozmowa z Kierownikiem działu psychologii
- 16:00 – Wprowadzenie i rozmowa z Kierownikiem działu analizy
- 17:00 – Obserwacja treningu motorycznego, gr. U16
- 17:30 – Skauting Event, Test mecz U11
- 18:30 – Obserwacja treningów Akademii



# Internat

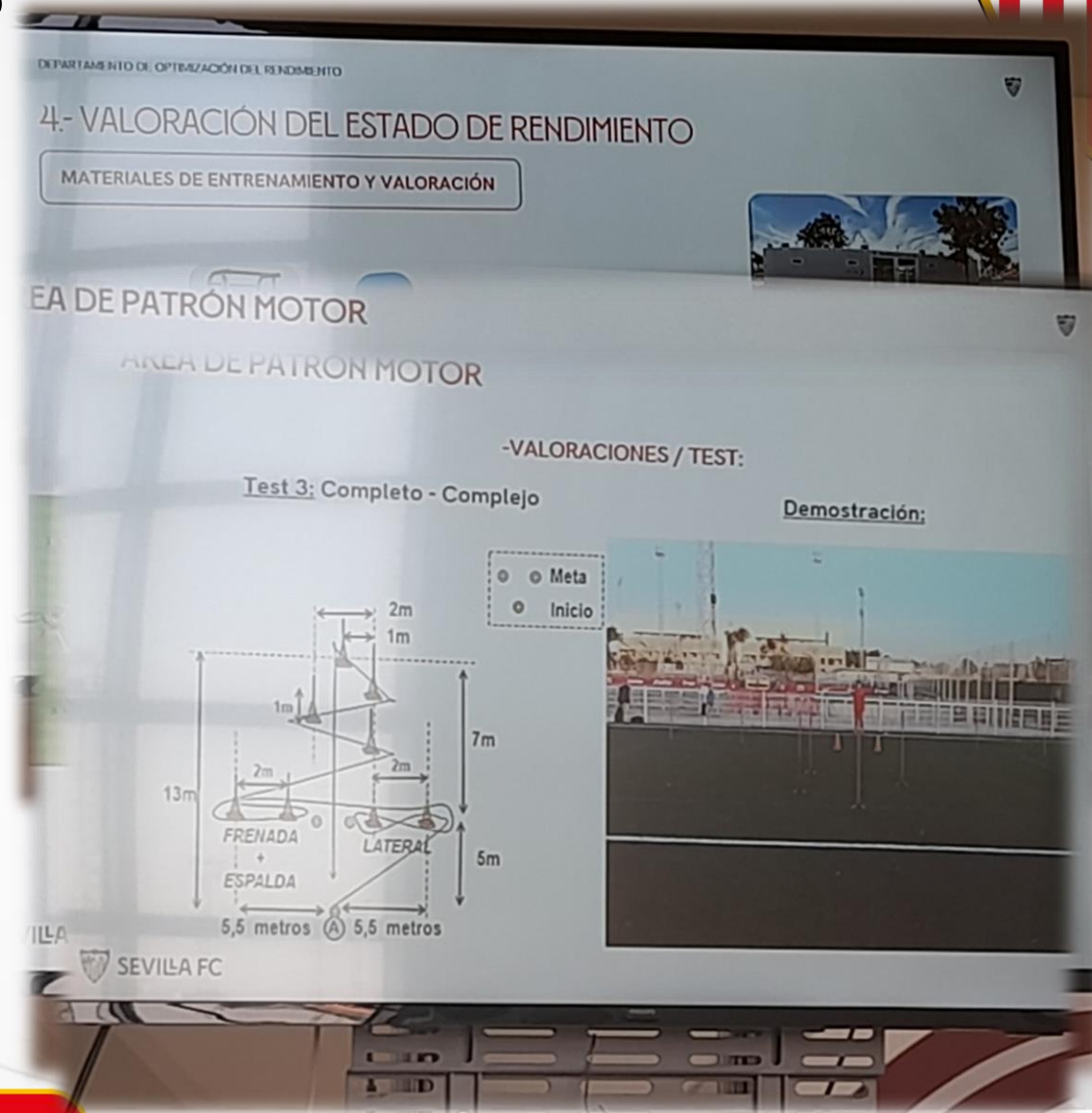
- Umieszczony 3min jazdy metrem od bazy sportowej
- Mieści 40 miejsc (koedukacyjne)
- Znajduje się w nim 5 opiekunów
- Posiadają własną stołówkę
- Na korytarzach umieszczone są teksty hymnu klubu, zdjęcia największych gwiazd klubowych,
- W zależności od pory dnia puszczana jest odpowiednia muzyka z głośników znajdujących się na korytarzu



# Trening motoryczny



- Trening motoryczny odbywa się 2x w tygodniu, tak samo jak trening prewencyjny
- W środy w całej akademii robią szybkość
- Obciążenia treningowe i jej intensywność dobierana jest indywidualnie na podstawie GPS i badań zawodników
- Co 4-8 tyg. Wykonują testy motoryczne
- Do 13 roku życia 3x w roku wykonują testy sprawnościowe (wzorce ruchowe, zwrotność, zmiany kierunku biegu z piłką i bez)

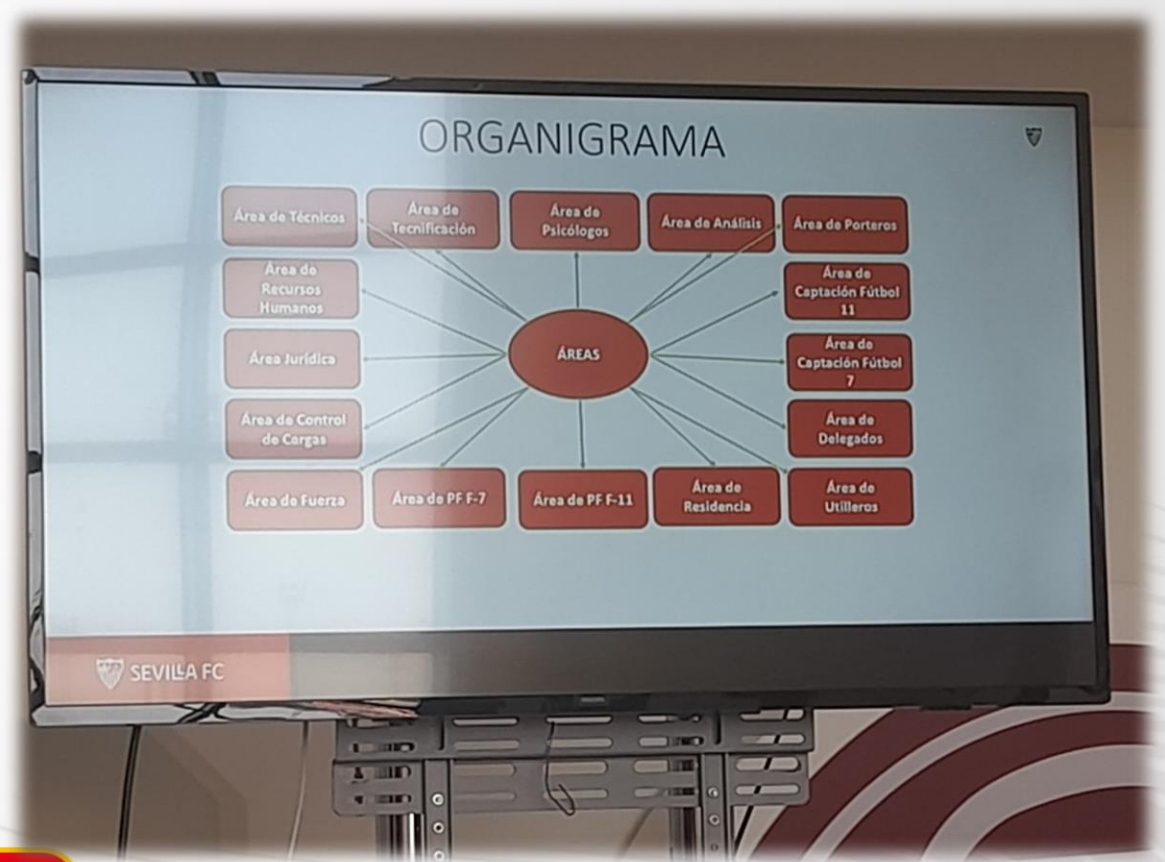




# Spotkanie z psychologiem



- Omówienie struktur działu oraz praca z zawodnikami



# Dział analizy



- Na każdą drużynę od U11-U15 przypada jeden analityk
- W starszych kategoriach wiekowych jest dwóch i więcej
- Korzystają z kamer EVO
- Sami analizują mecze (ok. 4godz), ponieważ uważają, że programy są mało dokładne
- Do U18 nie analizują meczy przeciwnika, tylko własne





# Skauting Event U11



- Raz w tygodniu odbywa się test mecz pomiędzy drużyną Sevilli, a zawodnikami testowanymi. Zawodnicy wcześniej byli obserwowani i wielokrotnie zapraszani na tego typu sparingi.
- Klub szuka zawodników o wyższym potencjale niż ma w drużynie
- Nie pozyskuje zawodników zagranicznych (wyjątek Liga Mistrzów)
- Skauting jest nieustanny
- Podczas test meczu na boisku mogą znajdować się do 10 trenerów i szef skautingu, którzy wszystko nadzoruje.



# Dzień III Środa



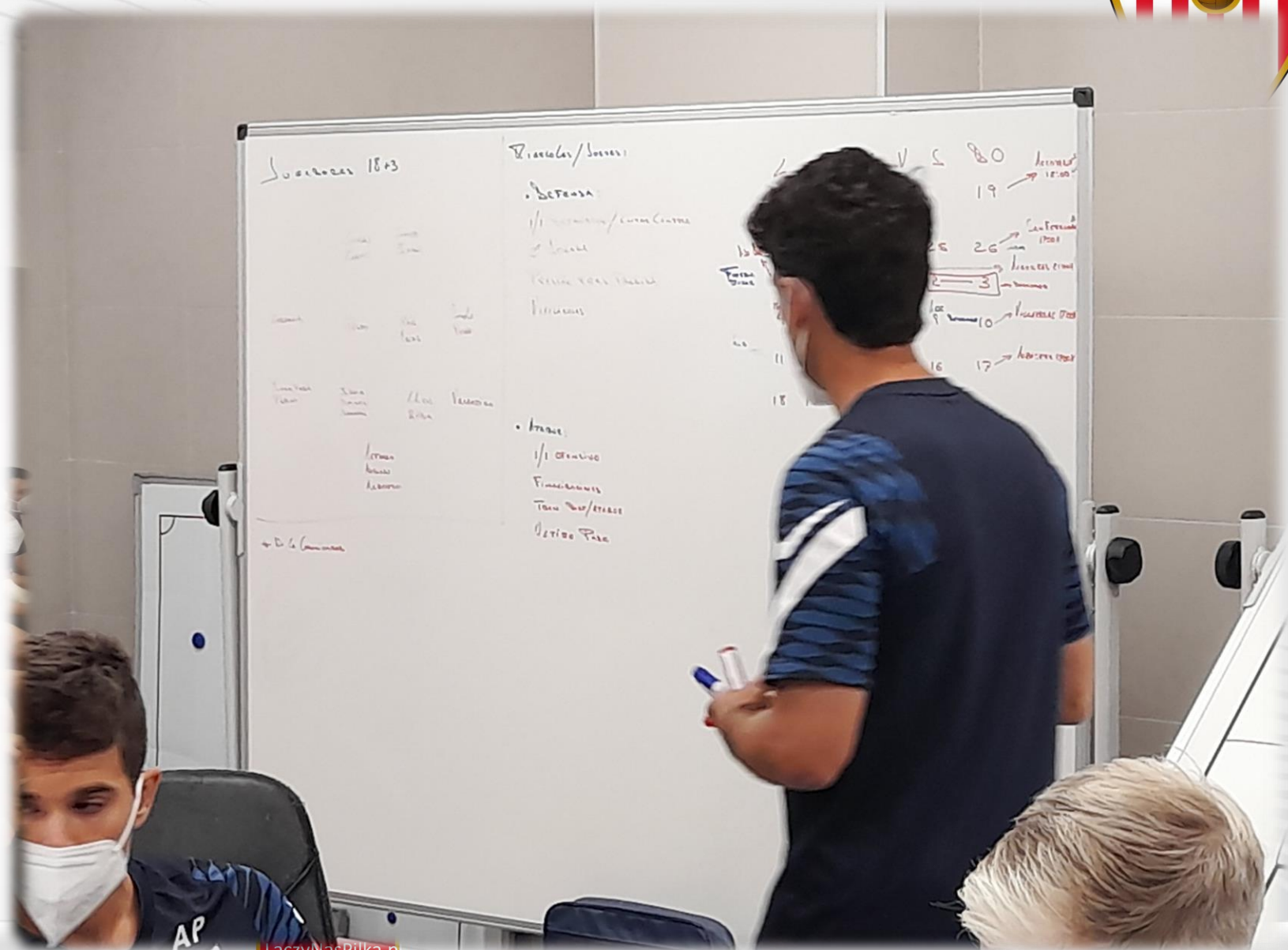
- 9:00 – Metodologia pracy FC Sevilla B (Sevilla Atletico)
- 10:30 – Obserwacja treningu Sevilla B
- 12:00 – Metodologia U13
- 13:00 – Metodologia U15
- 14:00 – Metodologia U17
- 19:30 – Mecz mistrzowski FC Sevilla - Valencia



# Metodologia pracy Sevilla B



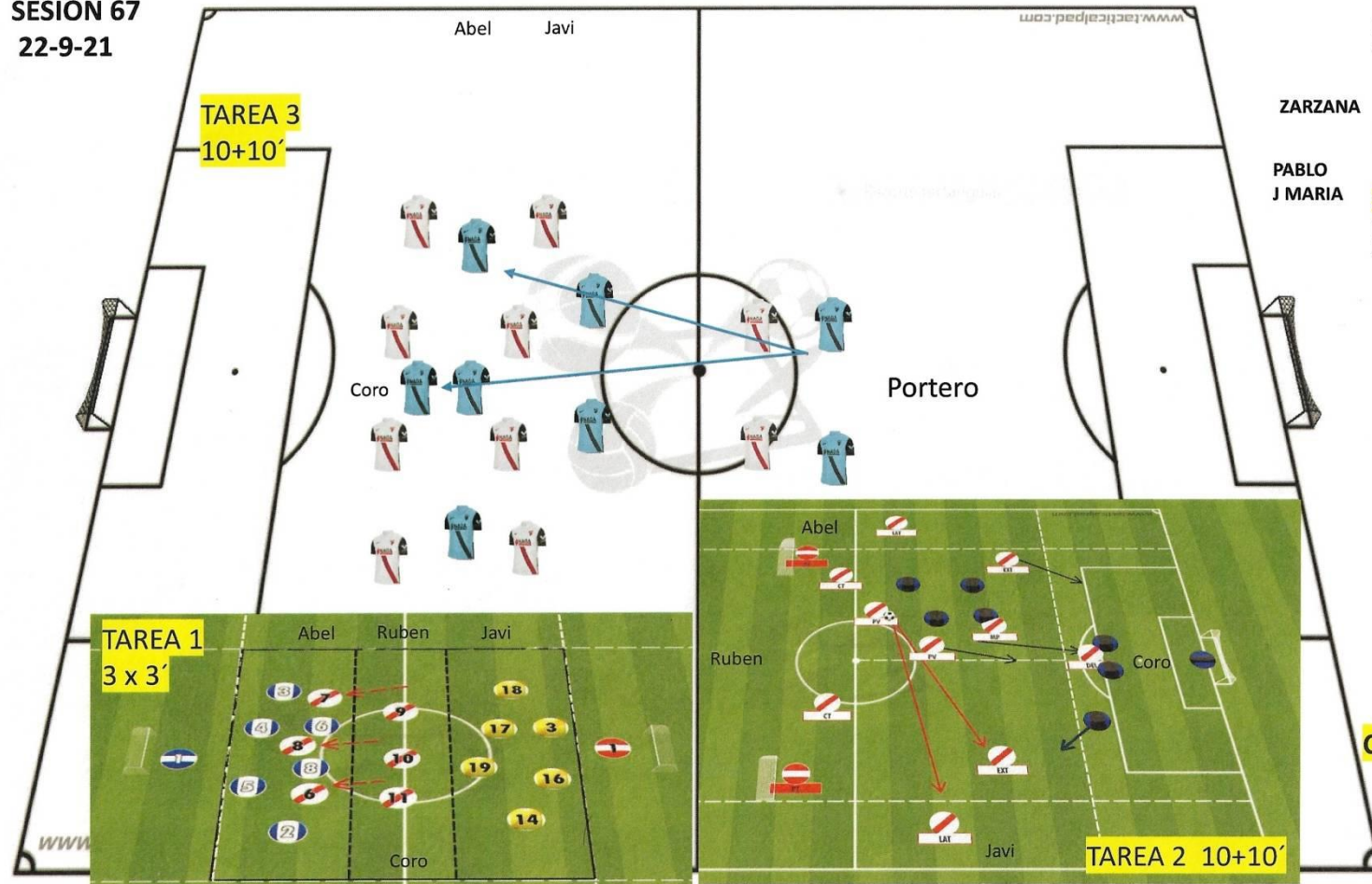
- Trenerzy przychodzą 2 godz. przed treningiem, żeby wszystko ustalić kto za co jest odpowiedzialny i jakie będzie coaching.
- Zapisują na tablicy ustawienie danego trenera względem ćwiczenia
- W sztabie znajdują się również bardzo doświadczony gracz, który podpowiada trenerowi swoje odczucia i przemyślenia z punktu widzenia zawodnika na boisku
- Analityk zawsze obserwuje treningi i na podstawie GPS stwierdza, czy konieczne jest przedłużenie treningu, ponieważ nie został jeszcze osiągnięty cel motoryczny



# Konspekt Sevilla B



SESIÓN 67  
22-9-21



IVAN  
CARLOS

SANTI  
LUISMI

ZARZANA

PEDRO  
XAVI

NACHO  
JUANLU  
VACAS

PABLO  
J MARIA

**SALAS**  
ISMAEL  
JUANMI

KIBA  
LLUIS  
JUANMI  
VALE

ALFONSO  
ADRIAN  
ALBERTO

**CONTROLAR PETOS**

**RIEGO 10:20**

**TAREA 1**  
3 x 3'

Abel Ruben Javi

Ruben

**TAREA 2** 10+10'

Javi

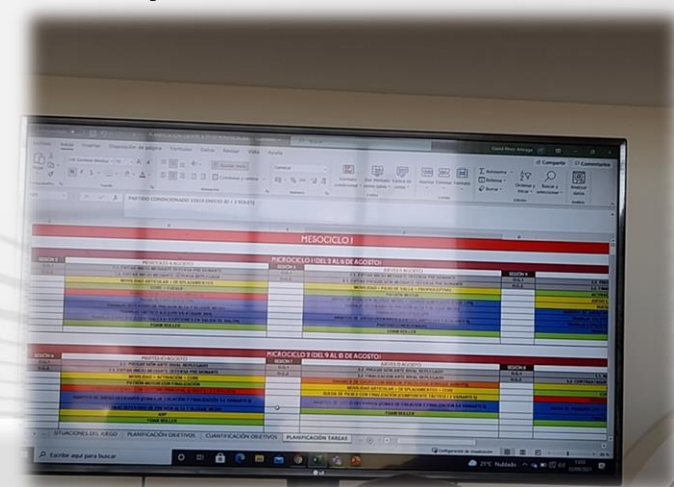
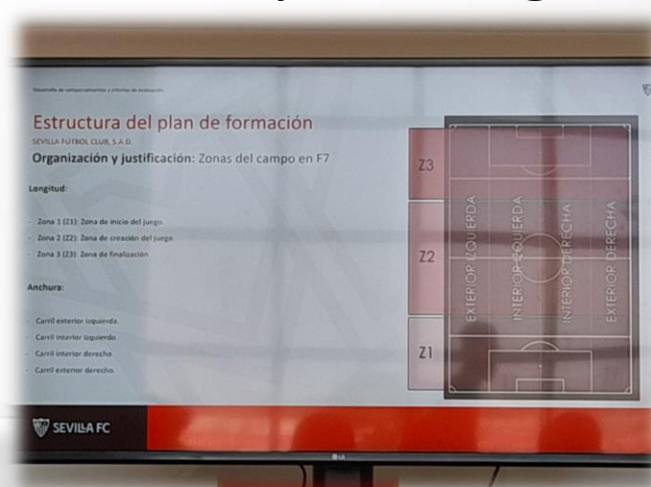
- Min Gpedani



# Metodologia pracy w Akademii



- Nauczanie gry w piłkę nożną opierają na fundamentach gry
- Nie mają przejścia do 9 osobowej gry, tylko po grze 7x7 przechodzą od razu do 11x11 (U13)
- Trenują 3x w tygodniu (1 atak, 2 obrona, 3 mix)
- Posiadają własną platformę do tworzenia konspektów (bardziej rozbudowana niż nasz ProtrainUp ), w ćwiczeniach stosują progresję, a w grze końcowej musi być akcent tematu zajęć
- Często przeważa forma ścisła w młodszych kategoriach wiekowych



# Metodologia pracy w Akademii



## Zasady gry w ataku:

- Otwarta pozycja ciała
- Komunikacja
- Przyjęcie dalszą nogą
- Skanowanie
- Ruch od i do piłki
- Gra między liniami
- Zmiana mentalna A/O, O/A
- Zastawianie się
- Granie do przodu w pierwszej opcji
- Silne podanie
- Obunożna praca
- Robienie wszystkiego na pełnej szybkości

## Zasady gry w obronie:

- Ustawienie ciała
- Komunikacja
- Wypychanie przeciwnika
- Ukierunkowanie przeciwnika na niedogodną pozycję
- Przecięcie biegu
- Przygotowani do szybkiego biegu
- Zastawianie się
- Praca ręką w obronie



# Dzień IV Piątek



- 9:00 – Obserwacja treningu U19
- 10:00 – Obserwacja treningu Sevilla B
- 16:00 – Zwiedzanie Stadionu oraz muzeum klubowego



- Finalizacja po dośrodkowaniu z sektora bocznego w formie rywalizacji
- Finalizacja z sektora środkowego





# Zwiedzanie stadionu



# Dzień V Sobota



## Sevilla FC Juvenil A

MECZE

WIADOMOŚCI

TABELA

ZAWODNICY

División de Honor Juvenil - Sob., 25.09

Koniec



6

-

0



Sevilla Juvenil A

Tiro Pichón Juvenil A

Grupa D · Kolejka 5 z 42



# Analiza meczu FC Sevilla - Valencia



# Analiza meczu FC Sevilla - Valencia



REZERWOWI	
1 Marko Dmitrović	↑ Yunus Musah 4
3 Ludwig Augustinsson	Uroš Račić 8
6 Nemanja Gudelj 🟡 ↑	Hélder Costa 11
10 Ivan Rakitić ↑	↑ 🟡 Mouctar Diakhaby 12
11 Munir El Haddadi	Jasper Cillessen 13
14 Óscar Rodríguez	↑ Manu Vallejo 21
15 Youssef En-Nesyri ↑	↑ Marcos André 22
16 Jesús Navas ↑	↑ Koba Koindredi 27
18 Thomas Delaney ↑	Jesús Vázquez 32
19 Marcos Acuña	José David Menargues Manzanarez 34
22 Oussama Idrissi	Cristhian Andrey Mosquera Ibarquen 37
31 Javi Díaz	

TRENER	
J. Lopetegui Argote	J. Bordalás Jiménez



# Analiza meczu FC Sevilla - Valencia



La Liga - Śr., 22.09

Koniec



3

-

1



Sevilla

Valencia

Alejandro Gómez 3'



Hugo Duro 31'

Gonzalo Montiel 15'

Rafa Mir 22'

## STATYSTYKI DRUŻYNY



11

Strzały

8

5

Strzały na bramkę

3

59%

Posiadanie piłki

41%

439

Podania

306

80%

Celność podań

76%

25

Faule

21

5

Żółte kartki

3

0

Czerwone kartki

0

2

Spalone

0

1

Rzuty różne

4